
De la peinture - Suzanne Gauthier

Biographie tirée de la brochure de l'exposition *Souvenir de Fox River* en 2006 :

Suzanne Gauthier

Suzanne Gauthier est native de Lorette, au Manitoba. Elle a enseigné à l'Université du Manitoba où elle avait obtenu le diplôme du BFA Honors en 1969. En 1979, elle s'installa à Toronto, puis, en 1984, à Montréal. En 1989, elle déménagea à Halifax afin d'enseigner au Nova Scotia College of Art and Design, et elle y poursuit sa carrière de professeure et d'artiste.

Boursière à plusieurs reprises du Conseil des arts du Canada, ainsi que des provinces du Manitoba, de l'Ontario, du Québec et de la Nouvelle-Écosse, elle a souvent pris part à des programmes d'artistes visiteurs et elle a siégé aux jurys du Conseil des Arts du Canada et du Conseil des arts de l'Ontario. Ses œuvres ont figuré dans de nombreuses expositions particulières et de groupe et font partie de collections institutionnelles, tant au Canada qu'à l'étranger.

L'œuvre d'art intitulé "Mountains" :



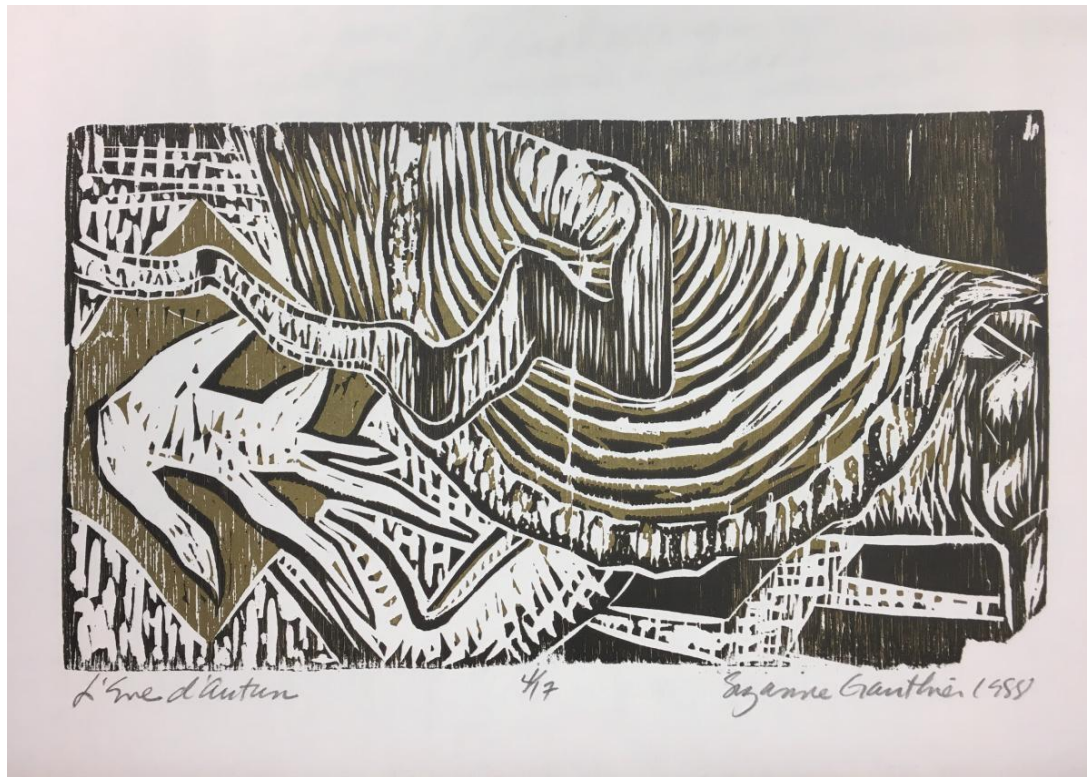
Une photographie d'un dessin de Suzanne Gauthier :



SHSB26027

Société historique de Saint-Boniface


L'Eve d'autun. 1992. Une gravure sur le bois 4/17 créé par Suzanne Gauthier, signée "Suzanne Gauthier 1988" et offerte à Bernard Mulaire comme cadeau d'anniversaire de naissance en 1992. Fonds Bernard Mulaire, 0043/G97/A-470. Centre du patrimoine, Winnipeg, Manitoba, Canada.



L'article :

québécois devaient pou- la Citoyenneté, laquelle Quelques 325 millions manitoobains originaires voir se consacrer totale- n'est elle-même qu'une des de dollars sont alloués cha- (suite, page 24) de la province.

L'oeuvre de Suzanne Gauthier



L'oeuvre de Suzanne Gauthier n'admet aucune concession au joli, au familier, au rassurant.

Profondément engagée dans la recherche plastique, l'artiste sonde sans cesse un monde où s'opposent, pour ne pas dire s'affrontent, divers éléments contrastants. Nues, chevaux; arches, colonnes; intérieurs, extérieurs; lumière, noirceur. Monde où les rôles s'interchangent: forces passives, forces actives; le vulnérable, le menaçant. Monde d'érotisme quant à la tension toujours présente entre le sensuel et le sévère; entre la ligne courbe, sinueuse, et le trait coupé sans hésitation dans le matériau. Entre les symboles sexuels de l'esca-beau, de ces états de l'attente, de la chute, de la suspension et la violence réelle ou latente; entre le sommeil, le rêve, et le geste éveillé.

C'est la femme qui est au coeur de ce monde, beaucoup plus que le cheval qui revient, personnalisé, assumant tous les gestes, et qui accompagne la femme presque toujours, comme en un songe. Car c'est elle qui, ici, décide d'être invincible ou d'attendre, assise.

L'artiste se sert du quotidien non pas pour le représenter mais pour évoquer une réalité qui se situe au-delà du temps et de l'espace.

Oeuvre puissante, souvent déconcertante. Oeuvre d'autant plus riche que la structuration des images s'inspire d'une appréciation poussée de l'art classique romain ainsi que de l'art des 13^e et 14^e siècles. En plus, au classique de la présentation, à la solidité des formes, l'artiste ajoute le goût des blancs éclatants, des gris argentés, des noirs profonds.

L'oeuvre de Suzanne Gauthier poursuit véritablement l'âme humaine jusque dans son plus mystérieux.

Bernard Mulaire
Le responsable des expositions
au Centre culturel franco-manitobain

(voir page 8)

Bibliographie

Dossiers sur créateurs franco-manitobains - Suzanne Gauthier. Fonds Bernard Mulaire, SHSB 26027. Centre du patrimoine, Winnipeg, Manitoba, Canada.