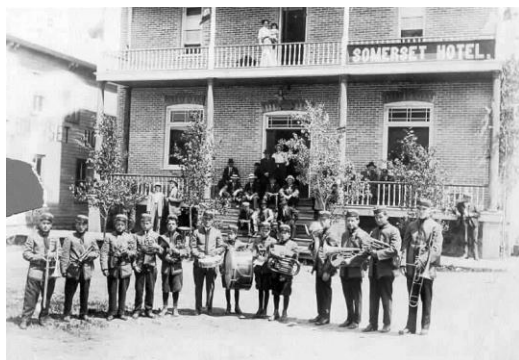


# Somerset



Le village de Somerset est situé à la bordure des collines Pembina, à environ 150 km au sud-ouest de la ville de Winnipeg. Ce village bilingue est nommé pour les premiers colons, Henry Foster et Charles Clark, qui sont venus de Somerset en Angleterre. Au début, comme communauté agricole, elle s'agrandissait lentement et devait dépendre des communautés environnantes pour certains services. Les premiers colons sont venus de diverses origines, tels que l'est du Canada, les États-Unis, l'Angleterre et d'autres pays européens. L'existence officielle de Somerset est datée de 1881, lorsque le premier bureau de poste est établi.

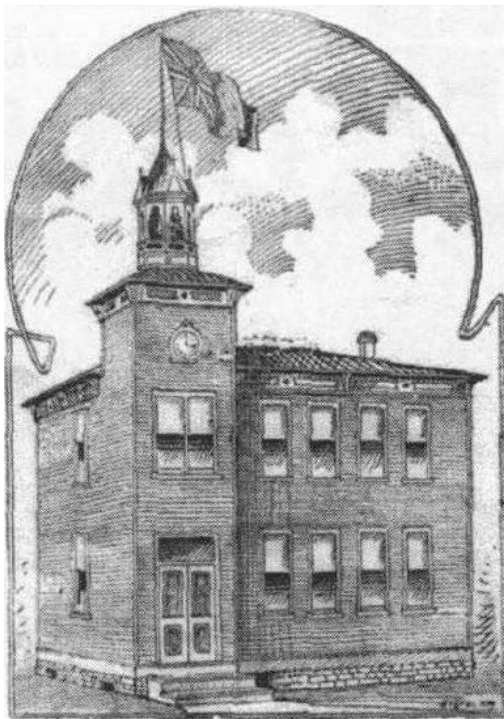


Au début de 1890, la construction du chemin de fer du « Northern Pacific » terminée, le train commença à passer sur la ligne d'Altamont-Somerset. Cet événement déclencha l'agrandissement du village, avec la première messe dite le 24 septembre de cette année-là par le curé Bitsche chez M. Fortunat Lachance. L'établissement de diverses entreprises, tels qu'un hôtel, un magasin et une briqueterie se fit progressivement.

Les premiers citoyens catholiques appartenaient à la paroisse de Saint-Léon, donc ils devaient voyager pour aller à la messe. En 1892, les paroissiens de Somerset font la demande pour une chapelle située à Somerset, afin d'avoir accès aux services religieux dans leur propre village. La première église n'est construite qu'en 1900 après que la chapelle est incendiée. Ce sont les Chanoines réguliers de l'Immaculée Conception (c.r.i.c) qui prennent en charge la paroisse de Saint-Léon dès 1893. Par conséquent, c'est aussi le cas pour Somerset, jusqu'au moment où celle-ci se détache de la paroisse de Saint-Léon, lorsque la Paroisse Notre-Dame-de-la-Nativité est érigée canoniquement le 7 juin 1907.



La deuxième église est construite en 1939 et rénovée en 1981 en vue de la célébration du 75<sup>e</sup> anniversaire de la paroisse en 1982, mais elle est incendiée le matin du 28 décembre 1981. Cet événement a eu un grand effet sur la communauté, surtout pour ceux qui utilisaient fréquemment le sous-sol, comme les élèves de la prématernelle, les Chevaliers de Colomb et les Filles d'Isabelle. Heureusement, la nouvelle et présente église est construite en 1982 et terminée en juin 1983.



Selon les recherches de Normand Boisvert portant sur les écoles à caractère francophone au Manitoba depuis 1818, l'enseignement scolaire débute pour le village en 1897 à l'École Théobald où enseigne Hector Laberge. Il y a plusieurs changements de noms et de district scolaire dans la région au cours de l'histoire de ce village, par exemple, en 1900 le district et l'école de Somerset est renommé école Richard afin d'honorer Alphonse Richard qui donna du terrain pour l'établissement d'une école. En 1902, une école est ouverte pour accommoder deux classes sur des étages séparés, où les élèves catholiques étaient à l'étage du bas, tandis que les élèves protestants étaient à l'étage du haut. En 1952, l'École Richard School est construite pour les niveaux de la 1<sup>re</sup> à la 11<sup>e</sup>, avec la 12<sup>e</sup> année rajoutée en 1955. D'autres écoles sont construites avec le temps, telles que l'Institut collégial Somerset en 1962 et École Somerset School en 1999, qui est maintenant nommé Prairie Mountain High School.

Quelques dates importantes et intéressantes; le premier magasin est construit en 1889, le téléphone arrive à Somerset en 1908, tandis que l'électricité n'arrive qu'en 1927.

Le 18 juillet 1910, tout le village s'est rendu à la gare pour attendre l'arrivée de Sir Wilfrid Laurier.

La Caisse populaire de Somerset est ouverte le 18 décembre 1943 et ferme ses portes le 15 février 1957.

### **Musées, sites et société historiques**

- Musée/Centre Gabrielle-Roy : <http://tourismeriel.com/fr/destinations/southwest-region/gabrielle-roy-museum>

*Texte rédigé par l'équipe de départ responsable de la réalisation d' **Au pays de Riel**, début des années 2000.*

*Texte révisé en 2022.*

### **Bibliographie**

Boisvert, Normand. (2015) Écoles à caractère francophone au Manitoba depuis 1818.

Brandt, Yvette. *Memories of Lorne, 1880-1980: a history of the Municipality of Lorne*. 1980

Gauthier, Maurice. (1987). De la table de cuisine à la rue principale : 50 ans d'histoire des caisses populaires du Manitoba 1937-1987. Manitoba : Conseil de la coopération du Manitoba. p. 350-351

Photo Directory Committee. (1981). Somerset 1981. Somerset, MB: Our Lady of the Nativity Parish/ Paroisse de Notre-Dame de la Nativité.

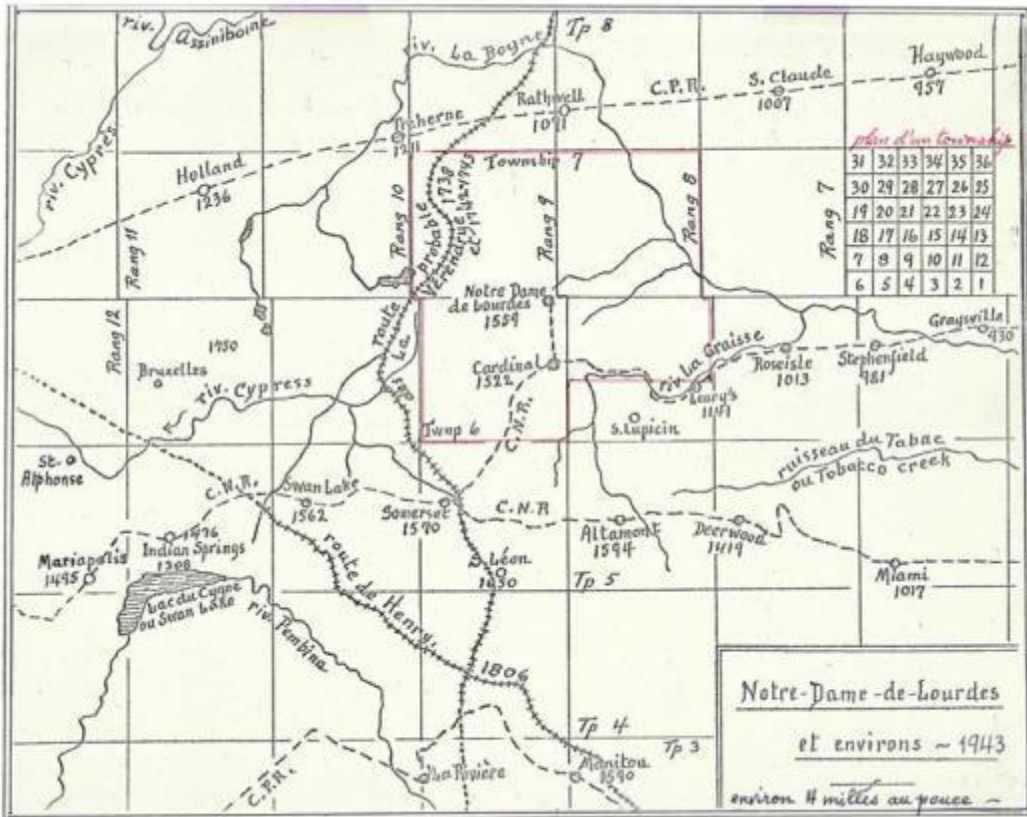
s.a. (2007). Paroisse Notre Dame de la Nativité Parish and Community. Somerset, MB: IPC Photo Inc.

Service des affaires publiques/Manitoba Hydro. (s.d.). L'histoire de l'électricité au Manitoba. Winnipeg, MB: Winnipeg Hydro. p.30



# Photos – Général

## Carte géographique



SHSB19450.TIF

Société historique de Saint-Boniface

Carte géographique de Notre-Dame-de-Lourdes, Manitoba, et de ses environs tracés sur un plan de township par Antoine Champagne. On y voit aussi les villages de Holland, Treherne, Rathwell, Saint-Claude, Haywood, Bruxelles, Saint-Alphonse, Cardinal, Saint-Lupicin, Leary's, Roseisle, Stephenfield, Graysville, Mariapolis, Indian Springs, Swan Lake, **Somerset**, Saint-Léon, Altamont, Deerwood, Miami, La Rivière et Manitou.

Archives de la Société historique de Saint-Boniface, Fonds de: Antoine Champagne, SHSB 19450

---

## Couvent de Somerset

---



Couvent des Sœurs des Saints Noms de Jésus et de Marie (SNJM), Somerset.

*Archives de la Société historique de Saint-Boniface, Collection générale de la SHSB, SHSB 49231.*

---

## Fanfare de Somerset

---



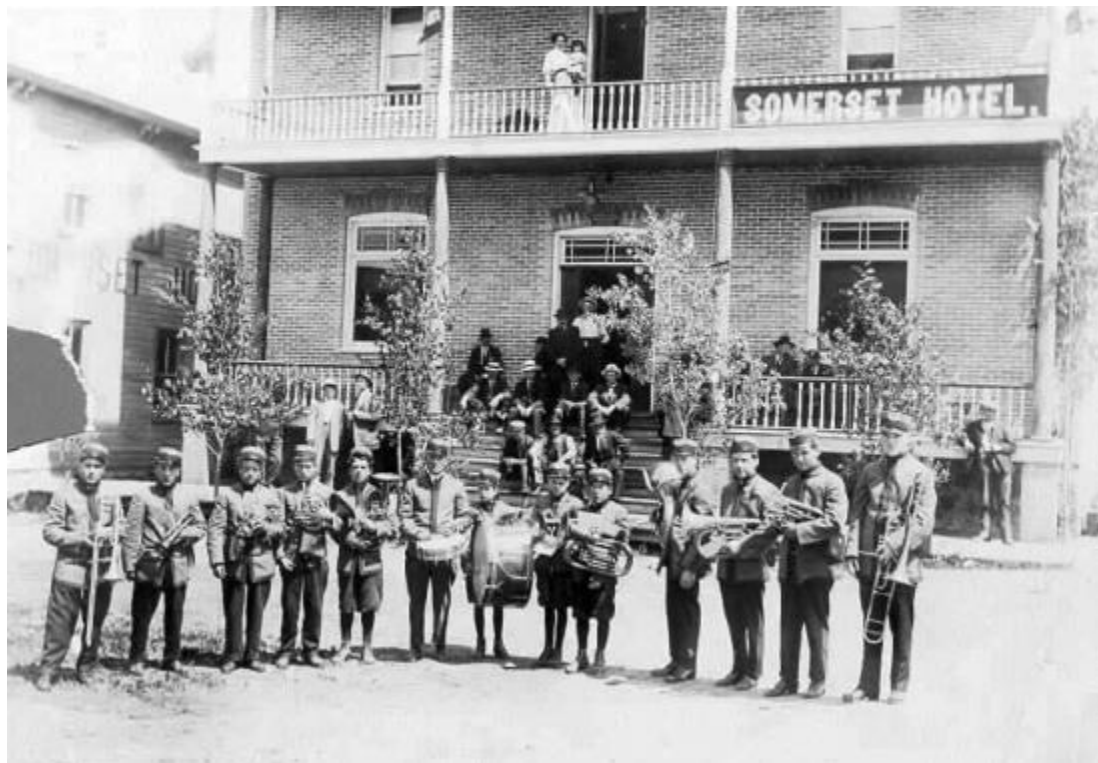
Les musiciens de la fanfare de Somerset, Manitoba comprenant de gauche à droite debout: Toutant, David Sirovard, Ls Gironard, [...] De Froment, Emma de Froment, Pit Leblanc, Eug. Cudoreth; à terre: Daunens Labossière, P. Rocan et Orphidas Decosse.

*Archives de la Société historique de Saint-Boniface, Collection du Musée de Saint-Boniface, MSB 1305.*

---

## Hôtel Somerset et fanfare

---



Une fanfare de Somerset devant l'Hôtel Somerset vers 1915.

*Archives de la Société historique de Saint-Boniface, Collection du Musée de Saint-Boniface, MSB 0789.*

---

## L'abbé W. Jubinville et les paroissiens de Somerset

---



L'abbé Wilfrid Jubinville et les paroissiens de Somerset en 1911.

*Archives de la Société historique de Saint-Boniface, Collection générale de la SHSB, SHSB 9184.*



---

## Magasin de Somerset

---



Intérieur d'un magasin à Somerset vers 1910.

*Archives de la Société historique de Saint-Boniface, Collection générale de la SHSB, SHSB 8995.*

---

## Girouard's United Stores à Somerset, Manitoba

---



Le magasin Girouard à Somerset en 1954.

*Archives de la Société historique de Saint-Boniface, Fonds Marie-Anna A. (Adèle) Roy, SHSB 49230.*

---

## Rue principale du village de Somerset

---



Photographie de la rue principale de Somerset au Manitoba. On y voit le magasin général devant lequel il y a quelques automobiles et des individus qui posent pour la photo. À l'arrière, on voit le magasin de J. A. Decosse.

*Archives de la Société historique de Saint-Boniface, Fonds Alida Laporte Gendreau et Claire Gendreau Bartmanovich, SHSB 30816.*

---

## Tracteur à vapeur

---



Deux hommes opérant un tracteur à vapeur sur une ferme près de Somerset en 1910.

*Archives de la Société historique de Saint-Boniface, Collection générale de la SHSB, SHSB 4421*



---

## Village de Somerset vers 1920

---



La rue principale vers le nord de Somerset au Manitoba vers 1920.

*Archives de la Société historique de Saint-Boniface, Fonds Alida Laporte Gendreau et Claire Gendreau Bartmanovich, SHSB 30815.*

---

## Village de Somerset, Manitoba

---



Vue aérienne du village de Somerset.

*Archives de la Société historique de Saint-Boniface, Collection générale de la SHSB, SHSB 3755.*

---

## Première école Richard - 1903

---



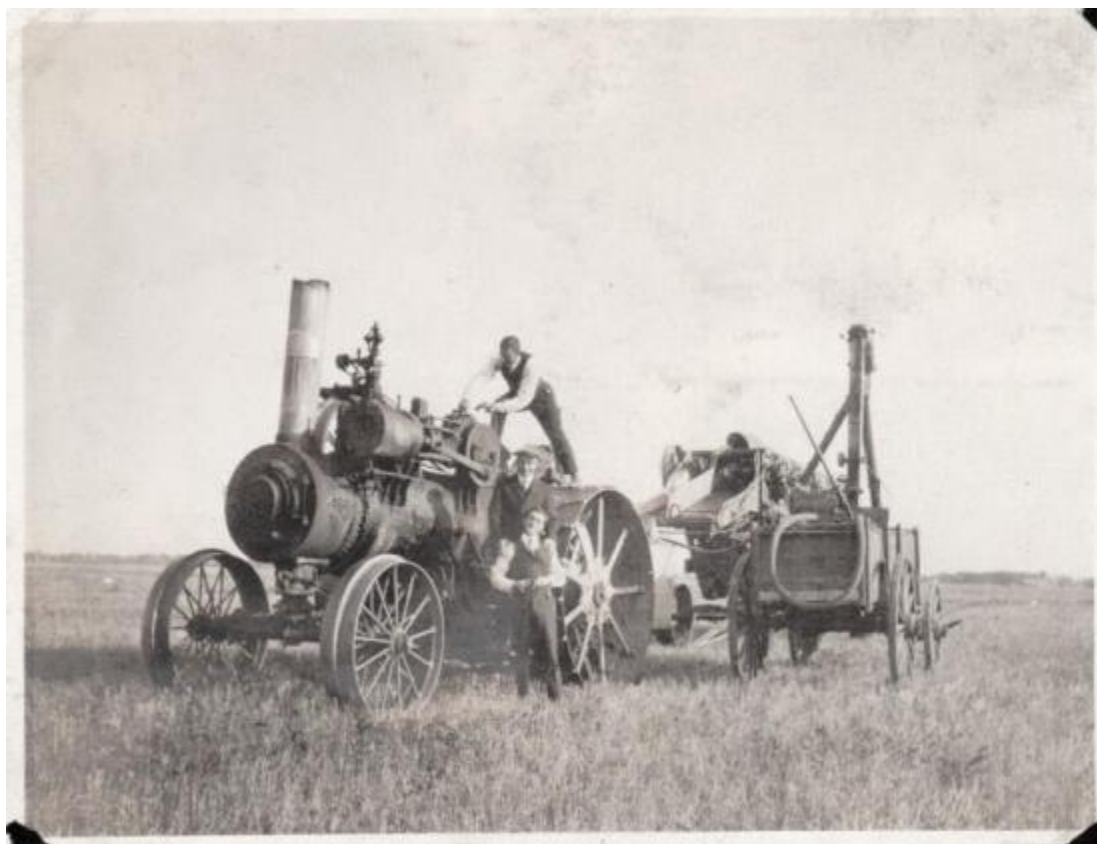
Image de la première école Richard en 1903. Cette école reçue son nom afin d'honorer Alphonse Richard qui donna du terrain pour l'établissement de l'école.

*Source : Reflections-Reflets, Somerset & Area, 2000.*

---

## Machine agricole à vapeur

---



Photographie d'une machine agricole à vapeur dans un champ appartenant probablement aux Champagne à Somerset au Manitoba. Il y a trois hommes debout près de la machine. De haut en bas on peut reconnaître Joseph Landry, Napoléon Laporte et Ludovic Drouin.

*Archives de la Société historique de Saint-Boniface. Fonds Alida Laporte Gendreau et Claire Gendreau Bartmanovich. SHSB 30817*



## Photos – Églises

### Deuxième église de Somerset

---



La deuxième église de Somerset a été inaugurée par Mgr Yelle le 15 novembre 1939. Elle est détruite par un incendie le 28 décembre 1981.

*Archives de la Société historique de Saint-Boniface, Collection générale de la SHSB, SHSB 9183.*

---

## La première église de Somerset après les rénovations de 1907

---



La première église de Somerset après les rénovations de 1907.

*Archives de la Société historique de Saint-Boniface, Collection générale de la SHSB, SHSB 16978.*

---

## Église de la paroisse Notre-Dame-de-la-Nativité, Somerset

---



Église de la paroisse Notre-Dame-de-la-Nativité à Somerset en 2005.

La photographie est tirée du livre *Paroisse Notre Dame de la Nativité Parish and Community: Somerset, Manitoba* publié en 2007.

---

## Paroissiens devant la première église de Somerset

---



Les paroissiens devant la première église de Somerset en ca. 1903.

*Archives de la Société historique de Saint-Boniface, Collection du Musée de Saint-Boniface, MSB 0811.*



---

## Église et presbytère de Somerset

---



Église et presbytère de Somerset en 1914.

*Archives de la Société historique de Saint-Boniface, Fonds Joseph Bellavance, SHSB 6455.*

## Somerset, la charnière

**Somerset, la charnière**

**«Somerset, c'est comme un petit Canada, pense Omer Boulet. Un mélange de plusieurs nationalités qui ont appris à vivre ensemble et à se respecter malgré les différences.»**

D'un point de vue géographique et ethnique, Somerset occupe une position intermédiaire dans la Montagne. Au nord, Notre-Dame-de-Lourdes et Saint-Claude abritent une forte population francophone. Au sud-ouest prédominent les anglophones, souvent d'origine flamande, comme à Swan Lake, Bruxelles et Maripolis.

Entre ces deux mondes, souvent exclusifs, Somerset apparaît comme un creuset linguistique et culturel, un village où chacun peut se sentir à l'aise, quelles que soient son origine ethnique et sa langue.

Cette situation se reflète dans la population de Somerset. On compte une majorité de francophones, mais aussi un bon nombre d'anglophones. Certains d'entre eux sont d'origine flamande et pratiquent parfois même encore la langue de leurs ancêtres.

«Somerset est un village charnière, qui a peut-être une vocation intermédiaire, estime l'abbé René Touchette, curé de la paroisse depuis 1972. L'église catholique de Somerset offre d'ailleurs deux messes dominicales chaque semaine: une en anglais le samedi soir, l'autre en français le dimanche.»

«Les gens sont très satisfaits de cette formule, affirme l'abbé Touchette. Le samedi soir, nous avons même des gens d'Altamont et de Swan Lake qui viennent. Il y a une ambiance d'ouverture dans le village. On retrouve un peu partout cet esprit chrétien qui consiste à respecter autrui.»

Léo Delaquis, directeur de l'école élémentaire et de l'institut collégial, confirme: «À Somerset, on peut tout faire en français et tout faire en anglais. C'est un vrai village bilingue avec une vraie population bilingue. Et c'est ça que les gens veulent.»

Cependant, pour différentes raisons, les résidents de Somerset ont parfois l'impression de ne pas être reconnus comme des Franco-Manitobains à part entière. En partie à cause du nom anglais que porte le village. Mais surtout parce que l'on associe parfois leur esprit d'ouverture à une forme d'assimilation.

**La paix**

Omer Boulet explique: «Chaque année, on organise des boîtes à chansons et des soirées de qualité, mais les gens de Lourdes, par exemple, ne viennent pratiquement jamais nous voir.»

**Même situation du côté des sports.** «C'est amusé, on manque de joueurs pour notre équipe de hockey, raconte Léo Pitet. Malgré ça, les joueurs de Lourdes se sont associés avec des villages anglais.»

**Mais les résidents de Somerset ont pas du tout l'intention de renoncer à leur esprit d'ouverture.** «Et, tout le monde s'arrange avec tout le monde, explique Léo Pitet. C'est peut-être en partie pour ça que le village existe encore, alors que d'autres ont disparu dans la région.»

Laurent GIMENEZ

LA LIBERTÉ, le dimanche 10 juin au 16 juin 1988 9

Cet article de La Liberté, paru le 10 juin 1988, discute de la qualité bilingue du village de Somerset.

Laurent Gimenez, « Somerset, la charnière », La Liberté, 10 juin 1988, p.9

# Cent ans d'histoire

**SOMERSET**

## Cent ans d'histoire

Cent ans d'histoire. C'est ce que célèbre la paroisse Notre-Dame-de-la-Nativité de Somerset en 2007.

**Nathalie FORGUES**

Les cloches de la paroisse Notre-Dame-de-la-Nativité sonneront le 10 février prochain pour souligner le 100<sup>e</sup> anniversaire de sa fondation. Érigée canoniquement le 7 juin 1907 par Monseigneur Louis-Philippe Adélard Langevin, la paroisse a toute une histoire à partager.

« On a voulu commémorer ce moment historique avec des projets qui soulignent les événements marquants de l'histoire de la paroisse », indique l'abbé Gabriel Lévesque.

Les festivités débutent le 10 février par un banquet et une soirée (1). Le lancement va se faire à travers la messe, le chant, la comédie et les souvenirs du passé que les gens voudront bien partager», indique-t-il. Une messe sera célébrée à 17 h à l'église mère d'un cocktail et d'un souper à la salle communautaire. Les gens pourront repartir avec leur sapperon et se procurer un ensemble de coupes à vin à l'effigie de la paroisse.

D'autres activités se dérouleront durant l'année. Une messe commémorative et un pique-nique familial auront lieu le

17 juin. Monseigneur Émilias Goulet présidera la cérémonie qui débutera à 11 h. Le dévoilement de la nouvelle bannière de la Sainte Vierge pour l'entrée de l'église et du nouveau patronage annonçant la paroisse à l'entrée sud du village devraient aussi avoir lieu durant l'événement.

Les activités se dérouleront en anglais et en français. « Ça reflète la composition de la paroisse et de la communauté », reconnaît l'abbé Gabriel Lévesque.

Les organisateurs ont aussi voulu remettre à jour le directory qui date de 2002. En novembre, le mariage des familles de la paroisse ont accepté de participer à la session de photo. Aucune date n'est encore prévue pour la distribution.

### Un peu d'histoire

Avant la fondation de la paroisse, les habitants de Somerset devaient se rendre à Saint-Léon pour accomplir leurs devoirs religieux. La première messe a été célébrée à Somerset le 24 septembre 1890, par le père Jean-Théobald Betsche, à la demande des résidents. Jusqu'à sa fondation, le village était une mission de la paroisse de Saint-Léon, desservie par les Pères

Chanoines réguliers de l'Immaculée Conception. L'abbé Louis de Gonzague Bélanger y a célébré sa première messe le 9 juin 1907.

Durant les premières dix années, 136 baptêmes et 23 mariages ont été célébrés. La construction du chemin de fer qui reliait Caernan, Somerset, Winnipeg et Virden a encouragé l'établissement de nouveaux résidents.

Des organismes ont vu le jour comme les Chevaliers de Colomb (1927), le Cercle Notre-Dame-de-la-Nativité des Filles d'Isabelle (1943), les Dames de Sainte-Anne, les guides et les scouts. Une bibliothèque paroissiale a été construite. En 1945, la paroisse comptait 110 familles.

En 1949, on a demandé aux sœurs des Saints-Noms de Jésus et Marie de diriger l'école publique. Un couvent a été construit et sept sœurs s'y sont installées dès 1952. Les sœurs des Saints-Noms ont quitté Somerset en 1992.

### Saviez-vous que...

Saviez-vous que l'abbé Louis de Gonzague Bélanger, premier curé de la paroisse, est le premier



La première église de la paroisse Notre-Dame-de-la-Nativité a été construite en 1900.



La construction de l'église actuelle de la paroisse Notre-Dame-de-la-Nativité remonte à 1982 à la suite de l'incendie de la deuxième église, le 28 décembre 1981.



Dès 1920, un fonds avait été mis en place pour la construction d'une nouvelle église pouvant accueillir 500 fidèles. Elle fut construite en 1933, au coût de 25 000 \$, et détruite par un incendie le 28 décembre 1981.

(1) Les billets pour le banquet et la soirée ont en outre un coût de 20 \$ (adultes) et 10 \$ (enfants de moins de 10 ans) auprès de l'abbé Gabriel Lévesque au 744-2527.



Cet article de La Liberté, paru le 7 février 2007, donne un petit historique de la paroisse Notre-Dame-de-la-Nativité pour la célébration du centenaire de celle-ci.

Nathalie Forgues, « Cent ans d'histoire », La Liberté, 7 février 2007, p.27

# L'agriculture et la technologie

Selon Georges Ronceray de Somerset

## Le succès passe par la technologie

*Elle est bien terminée, l'époque où les agriculteurs lisaient L'Almanach des fermiers pour prévoir la température!  
De nos jours, les producteurs agricoles font de plus en plus appel à de nombreux programmes informatiques pour gérer leur entreprise.  
C'est le cas de Georges Ronceray, qui utilise à plein régime les innovations technologiques pour gérer ses 2 400 acres.  
Grâce aux ordinateurs et aux satellites, il est bien fini, le temps des surprises!*

«Le fermier qui veut demeurer compétitif doit bien s'informer et surtout être à l'affût des nouvelles technologies, affirme l'agriculteur de Somerset, Georges Ronceray. Le domaine de l'agriculture change tellement rapidement qu'il faut continuellement se recycler.»

Georges Ronceray, qui possède une terre de 2 400 acres, estime qu'il est essentiel de s'équiper d'un ordinateur à la fine pointe de la technologie.

«Même si c'est difficile de remplacer le cahier ligné par l'ordinateur, si j'attends trop longtemps, il sera trop difficile par la suite d'apprendre les rudiments d'un clavier, explique-t-il.

«Les agriculteurs qui ne suivent pas la tendance auront beaucoup de difficultés à rivaliser avec les autres. L'ordinateur permet de



Semer, évaluer l'état de ses champs, récolter... pour accomplir ces activités vieilles comme le monde, les agriculteurs s'appuient de plus en plus sur de la machinerie à la fine pointe de la technologie.

prévoir de façon précise, la quantité de blé et de céréales qu'il reste dans les éleveurs. Il est également plus facile d'informer l'Assurance-récolte sur le nombre exact de tonnes de grains à récolter.»

Georges Ronceray attache aussi beaucoup d'importance aux moyens de communication qui peuvent faciliter son travail à la ferme.

Il possède un héliocoptère, des radios émetteur FM à circuit fermé installés dans la maison et dans tous les véhicules ainsi qu'un logiciel DTN qui l'informe sur les conditions climatiques. Il peut aussi connaître les prix du blé et des autres cultures sur les marchés internationaux.

«Le DTN pourrait devenir indispensable, estime Georges Ronceray. Grâce à ce système, je pourrais faire mes prévisions en vue des prochaines semences et décider quelles cultures je sèmerai cette année.»

De plus, Georges Ronceray veut se procurer le système GPS qui lui permettra d'analyser avec précision l'état de ses champs.

Des soucoupes fixées à ses tracteurs et ses moissonneuses-batteuses captent des données des satellites, et ces données le renseignent sur les rendements de chaque partie de ses champs: manquent-elles d'humidité? d'engrais? de pesticides?

Ces données sont transmises à son ordinateur et, disquette en main, Georges Ronceray s'en va chez son fournisseur pour qu'il lui prépare les engrais qui correspondront exactement aux besoins de ses champs! Ce système, affirme Georges Ronceray, tous les agriculteurs en posséderont bientôt!

Pour se tenir au courant des tendances, Georges Ronceray fait du groupe Marketing Farmers.

«Nous avons des rencontres à tous les mois, ajoute-t-il. Nous discutons des nouvelles tendances de l'agriculture et des moyens à prendre pour avoir les rends plus solides.»

Marc-Éric BOUCHARD

---

### Conseils pratiques, service attentif

P our les agriculteurs, c'est connu de chez IBD. Nous connaissons bien les problèmes locaux, partagez nous vôtres et travaillons dans les communautés que nous servons. Comme un bon conseiller de nos clients agriculteurs. É se peut que vous ayez des questions sur les placements et le financement. Vous souhaitez peut-être des leçons de négociation vos emprunts. Avec nous besoin de conseil sur votre budget normal et sur la gestion? Songez-vous à rendre votre entreprise ou à prendre votre retraite? Votre conseiller de IBD vous aidera à atteindre vos objectifs commerciaux et financiers. De plus, lors de nos 70 ans de service à nos clients du monde agricole, nous sommes que des solutions et des services pratiques et objectifs.

Je vous invite plus de renseignements sur nos services agricoles, adressez-vous à votre fiduciaire local.

Les agriculteurs et IBD: un partenariat assuré.

IBDO

TALBOT & ASSOCIÉS

Cet article de La Liberté, paru le 28 mars 1997, discute de l'importance et des avantages des avancements technologiques pour les agriculteurs.

Marc-Éric Bouchard, « Le succès passe par la technologie », La Liberté, 28 mars 1997, p.21



## Première élection

le  
par la  
Bible.)  
nt est  
pie ne  
0, 5)

10.63

2.740.63

8.183.35

8.940.81

12.000.00

1.103.58

15.838.23

18.941.81

8.512.29

40.745.11

12.343.41

1.127.50

31.296.27

86.512.29

48.963.12

Canada, à Notre-Dame-de-Lourdes, alors paroisse récemment fondée. C'était une contrée riche

neuf et une paroisse nouvellement fondée. Mais le travail rude et âpre ne la découragea jamais

### M. Rémi DePape a été élu maire du village de Somerset

SOMERSET — Malgré le froid et les tempêtes, les électeurs du village de Somerset ont, le vendredi 16 février, démontré un bel esprit civique lors de la première élection pour le conseil du village. En effet, 311 électeurs sur un total possible de 333 ont indiqué leur choix des candidats qui allaient les représenter dans les affaires civiles.

Un autre point intéressant fut le nombre de candidats briguant les suffrages. Un total de 11 hommes capables, dont trois comme candidats à la mairie et huit comme conseillers, donnait un bon choix aux électeurs. Parmi ces candidats devaient être élus un maire et quatre conseillers, le premier pour un terme de deux ans et les seconds pour un terme d'une année.

Le village de Somerset fut incorporé le 1er février dernier par le lieutenant-gouverneur du Manitoba. Auparavant, le village faisait partie de la municipalité de Lorne.

Voici le résultat du vote: pour maire, Rémi DePape, 162 (élu), Jos. Chanel, 84, Roméo Decosse, 65; pour conseillers, Louis Lemoing, 179 (élu), Edmund Hink 139 (élu), Octavien Bergeron, 136 (élu), Albert Ronceray, 128 (élu), Achille Cinq-Mars, 117,

Léo Lesage, 106, Léo Fortier, 82, Jos. DeRoo, 80.

Le nouveau conseil entra en fonction le mercredi 21 février. M. Jean Hacault, préfet de la municipalité de Lorne, assermenta le nouveau conseil, et M. Alfred Fortier, secrétaire de la municipalité de Lorne, lut la charte d'incorporation. Il y eut une réunion conjointe des conseils du village et de la municipalité afin de discuter les problèmes et les détails financiers des deux municipalités. M. Alfred Fortier fut nommé secrétaire-trésorier du village.

Félicitations à M. le Maire et à Messieurs les Conseillers de leur élection et aussi à tous les candidats et aux électeurs de Somerset pour avoir démontré un tel intérêt dans les affaires du village.

#### Festival sur glace

Il y aura un festival sur glace à Somerset le 17 mars prochain à 8 h. p.m. Ce festival est sous les auspices du "Pembina Figure Skating Club". Venez en grand nombre.

### Le Pas

#### Retraites

Le dimanche 25 février commencera la retraite pour les dames et jeunes filles à l'église Notre-Dame-du-Sacré-Coeur, prêchée par le R. P. D. K. Edward, C.Ss.R. La première semaine du

re de  
sainte J  
me elle  
son cha  
la cont  
service  
Elisabe  
roissiat  
Lourde  
concou  
l'abbé  
bra la r  
ta l'abs  
La B  
dans le  
que de  
ces qui  
leur af  
sance e  
les et p  
nesses.  
Sincé  
Jean C  
beth c  
a la co  
ses des  
famille

M. B  
ge St-J  
sé le c  
en visi  
Mme C  
Le  
George  
rie, ont  
Mme A  
Mlle  
rouard,  
visite à  
A. Girt  
Les  
Mme J  
Bay. C  
leurs p  
droit.

Pron  
Eugénie  
Bourgette

St-Jean-Baptiste

Cet article de La Liberté et le patriote, paru le 2 mars 1962, annonce les résultats de la première élection pour le conseil du village de Somerset.

« M. Rémi DePape a été élu maire du village de Somerset », La Liberté et le patriote, 2 mars 1962, p.7

## Ruines de l'église



Cet article de La Liberté, paru le 1<sup>er</sup> avril 1982, montre quelques photos des ruines de l'église qui a été incendiée le 28 décembre 1981.

Odile Ostrowski, « *Somerset* », La Liberté, 1 avril 1982, p.20

## Bénédition de l'église de Somerset



Bénédition de l'église de Somerset le 15 novembre 1939.

Archives de la Société historique de Saint-Boniface, Collection générale de la SHSB, 1.1/46/402/22nov1939.

---

## Somerset, Manitoba

---

### Somerset, Man.

La paroisse de Notre-Dame de la Nativité de Somerset a été détachée de celle de Saint-Léon. Pendant plusieurs années les catholiques de Somerset, en raison de leur petit nombre, durent se rendre à Saint-Léon pour l'accomplissement de leurs devoirs religieux. Vers 1903 ils obtinrent la faveur d'avoir la messe dans une petite chapelle construite dans leur village. Les Chanoines Réguliers de l'Immaculée-Conception les desservirent jusqu'en 1907, date de l'arrivée du premier curé résident.

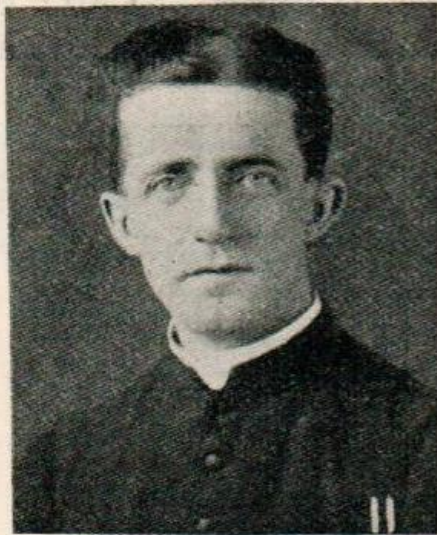
Au printemps de 1907 on résolut d'agrandir la chapelle, de la transformer en église et de bâtir un presbytère en briques.

---



L'église est devenue trop petite et l'on est à recueillir des fonds pour en construire une plus grande et plus digne du bon Dieu et de la paroisse.

Depuis août 1917 M. l'abbé Louis Messier est curé de cette paroisse. M.



**M. L'ABBE MESSIER**  
Somerset, Man.

l'abbé Gabriel Poitras est actuellement vicaire.

Anciens curés: M. l'abbé L. de G. Bélanger, 1907-11; Mgr W.-L. Jubinville, P.D., 1911-12; M. l'abbé Régis Boivin, 1912-17; M. l'abbé Pierre Decelles, janv. à juil. 1917.

La population de la paroisse est de 410 âmes, toutes françaises. 13 élèves se sont

présentés pour l'examen d'entrée l'an dernier et l'ont tous subi avec succès.

On a vendu près de 300 chars de grain en 1921. On pratique la culture mixte.