

# Saint-Léon

---

Saint-Léon, lieu pittoresque bordant un petit lac bien nommé « lac Rond », est la paroisse-mère de la montagne Pembina. Auparavant l'endroit était connu sous le nom de Prairie Ronde. Ce lieu-dit est déjà mentionné en 1858 dans les registres de Saint-François-Xavier, dans l'entrée du baptême no 269 du 9 juin. Fondée dans les années 1870, cette paroisse a des débuts assez uniques, car en fait, il y a eu deux Saint-Léon. Le premier, dit « vieux Saint-Léon », situé au sud du lac, disparaît une dizaine d'années après l'arrivée des premiers colons alors que le deuxième surgit peu après du côté nord. Aujourd'hui, ce petit centre agricole, qui se trouve à environ 100 kilomètres au sud-ouest de Winnipeg, est surtout connu comme le berceau de la plus importante entreprise coopérative de la région, la Co-op de Saint-Léon.

En 1979, à l'occasion du centenaire de la fondation de la paroisse de Saint-Léon, trois de ses anciens habitants préparent [un bref historique](#) de leur collectivité, qui est d'abord publié dans l'hebdomadaire La Liberté, puis dans Les Cloches de Saint-Boniface, organe de l'Archevêché et de toute la Province ecclésiastique de Saint-Boniface, et repris dans le livre historique Pionniers de la Montagne Pembina Saint Léon 1877-2000. Ce texte donne un survol de l'histoire des 100 premières années de Saint-Léon et se termine sur une note optimiste pour l'avenir du village.

De nombreux documents historiques témoignent de la naissance et de l'évolution de Saint-Léon. Parmi ceux qui se trouvent sur ces pages, il y a une carte des propriétaires de 1891 provenant du fonds de la Corporation archiépiscopale catholique romaine de Saint-Boniface. Il y a aussi un registre de l'arrondissement scolaire de Saint-Léon – Village et des articles qui paraissent dans les hebdomadaires de langue française du Manitoba, ainsi que dans Les Cloches de Saint-Boniface. Signalons de façon particulière le récit de l'abbé Théobald Bitsche, premier curé de Saint-Léon qui, en 1879, entreprend le voyage vers sa nouvelle paroisse à pied, en passant par Emerson et à travers de territoire habité par les Mennonites dans le sud-est de la province. Trois ans plus tard, il compare ses observations de 1882 à celles de son premier voyage dans une intéressante correspondance publiée dans Le Manitoba.

Au Centre du patrimoine se trouvent également de nombreuses photos ainsi que les archives administratives de la Coopérative de Saint-Léon et les archives personnelles de M. Alfred Fortier, fils natif et historien passionné. Quelques documents tirés de ces fonds viennent compléter cet aperçu historique du village de Saint-Léon.

## Photos

### L'hôtel du vieux Saint-Léon en 1882

---



L'hôtel du vieux Saint-Léon, tenue par Olivier Lafrenière, 1882.

*Archives de la Société historique de Saint-Boniface, Fonds Marie-Anna A. Roy, 158*

**Référence:**  
[Saint-Léon](#)

---

## Un groupe d'élèves devant la première école de Saint-Léon en 1888

---



Groupe d'élèves devant la première école de Saint-Léon, en 1888.

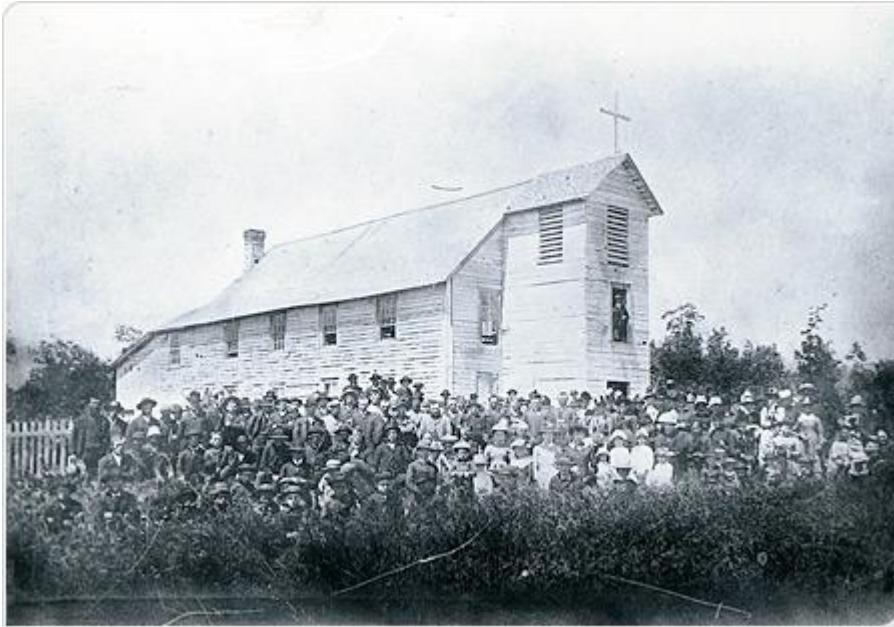
*Archives de la Société Historique de Saint-Boniface, Fonds Marie-Anna A. Roy, 159*

**Référence:**  
[Saint-Léon](#)

---

## Un groupe de colons devant la première église de Saint-Léon vers 1894-95

---



Un groupe de colons devant la première église de Saint-Léon (1880-1897). La photo est prise vers 1894-95.

*Archives de la Société historique de Saint-Boniface, Collection générale de la SHSB, SHSB 16739*

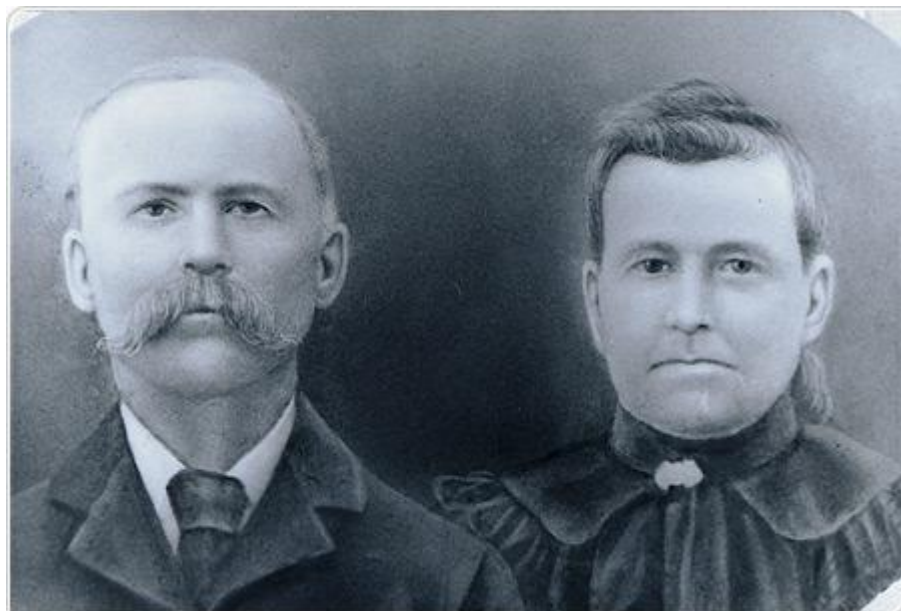
**Référence:**

[Saint-Léon](#)

---

## Joseph Edouard Labossière et Marie Gendron

---



Joseph Edouard Labossière et son épouse Marie Gendron. Le « boucher ambulant » est parmi les premiers colons de Saint-Léon.

*Archives de la Société historique de Saint-Boniface, Fonds Marie-Anna A Roy, 165*

**Référence:**  
Saint-Léon

---

## L'école et le couvent des Chanoinesses des Cinq-Plaies en 1921

---



L'école des Chanoinesses des Cinq-Plaies, en 1921. Le premier couvent, à droite, est construit en 1897, le rallonge, au centre, est ajouté l'année suivante, et la troisième partie, à gauche, en 1912-13. Le couvent est détruit par un incendie dans la nuit du 31 décembre 1943.

*Archives de la Société historique de Saint-Boniface, Collection générale de la SHSB, SHSB 15692*

**Référence:**  
[Saint-Léon](#)



---

## Joseph Grenier, gérant du premier magasin de la coopérative de Saint-Léon en 1941

---



Le gérant du premier magasin de la coopérative de Saint-Léon, Joseph Grenier, en 1941.

*Archives de la Société historique de Saint-Boniface, Fonds Coopérative St-Léon, pré-archivage*

**Référence:**

[Saint-Léon](#)

---

## Une vue aérienne de Saint-Léon vers 1950

---



Vue aérienne de Saint-Léon, vers 1950.

*Archives de la Société historique de Saint-Boniface, Fonds Alfred-Fortier, SHSB 5361*

**Référence:**  
[Saint-Léon](#)



---

## La "Coop de St-Léon"

---



Dans les années 1990, la « Coop de St-Léon » a des succursales dans sept villages du sud-ouest manitobain, soit à Altamont, Manitou, Pilot Mound, Saint-Claude, Notre-Dame-de-Lourdes, Souris et Crystal City.

*Archives de la Société historique de Saint-Boniface, Fonds Coopérative de St-Léon, pré-archivage*

**Référence:**  
[Saint-Léon](#)

---

## L'abbé Théobald Bitsche

---



L'abbé Théobald Bitsche, premier curé de Saint-Léon

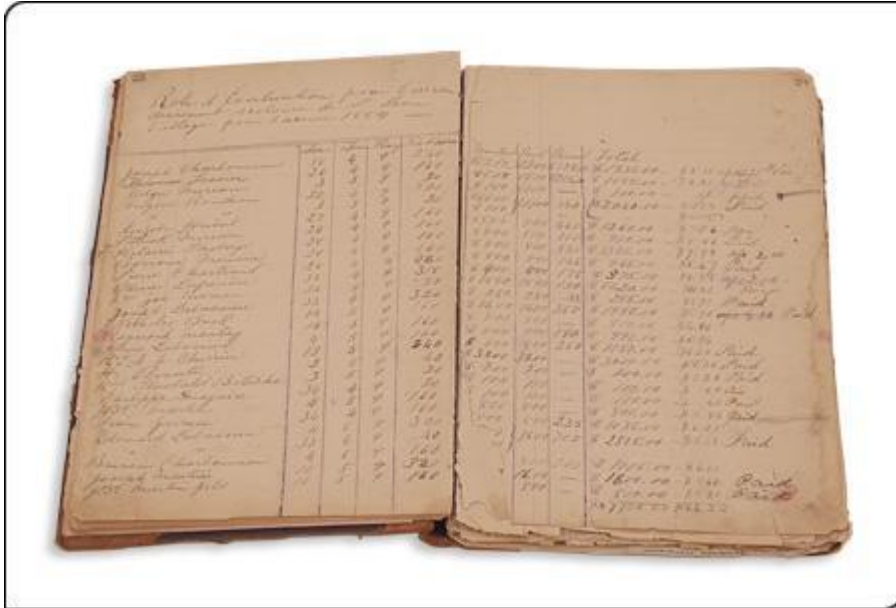
*Archives de la Société historique de Saint-Boniface, Fonds Marie-Anna Roy, SHSB 49196*

**Référence:**  
Saint-Léon

## Textes numérisés

### L'arrondissement scolaire de Saint-Léon-Village 1884-1909

---



Page d'un registre de délibérations de l'arrondissement scolaire de Saint-Léon-Village 1884-1909.

*Archives de la Société historique de Saint-Boniface, Fonds Alfred-Fortier, pré-archivage*

**Reference:**

Saint-Léon

▪

## Textes PDF

### « L'Histoire de Saint-Léon »

---



« L'Histoire de Saint-Léon »

« L'Histoire de Saint-Léon », par le père Gérald Labossière, o.m.i., M. Alfred Fortier et Sr Hélène Poiron, s.d.s.

*Les Cloches de Saint-Boniface, volume 78, no 8, septembre - octobre 1979, p. 310-3*

**Reference:**

[Saint-Léon](#)

---

## « Pétition des paroissiens de Saint-Léon datant de 1878

»



« Pétition des paroissiens de Saint-Léon datant de 1878 »

Dans cette lettre adressée à Monseigneur Taché, archevêque de Saint-Boniface, M. Olivier Lafrenière et 21 autres signataires demandent qu'on leur envoie un prêtre. L'abbé Théobald Bitsche, premier curé de Saint-Léon, arrivera l'année suivante.

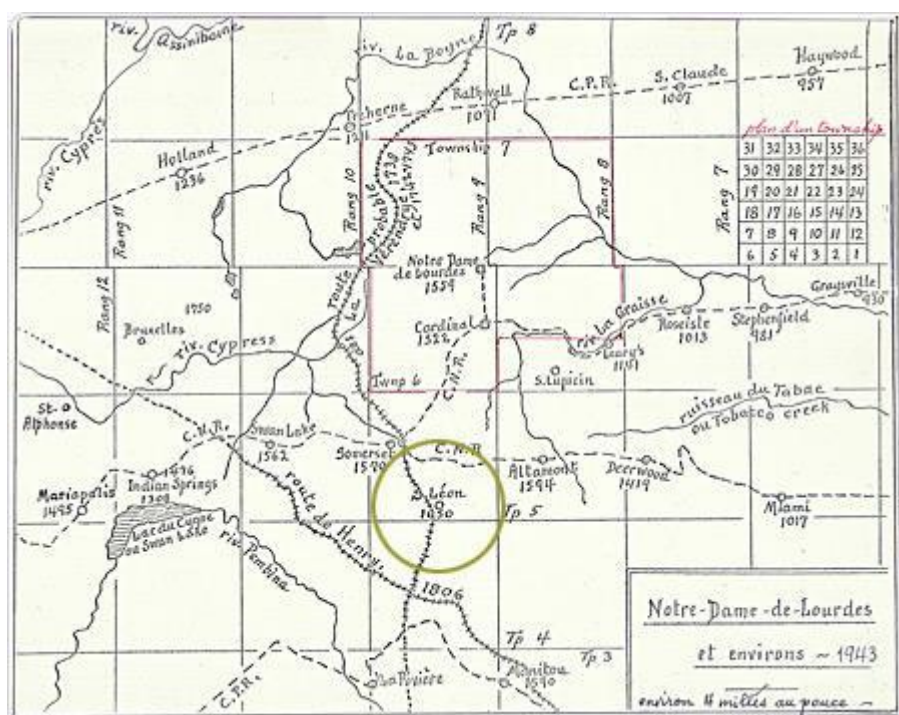
*« Pétition des paroissiens de Saint-Léon datant de 1878 », Les Cloches de Saint-Boniface, volume 39, nos 6 et 7, juin-juillet 1940, p. 153-154*

**Reference:**

Saint-Léon

## Cartes

### « La région de la Montagne Pembina »



« La région de la Montagne Pembina », carte dessinée par le père Antoine Champagne, c.r.i.c. Archives de la Société historique de Saint-Boniface, Fonds Antoine Champagne, SHSB 19451

**Reference:**

Saint-Léon



# Les propriétaires à Saint-Léon en 1891

The map shows a grid of land parcels. Each parcel is labeled with a number and a name. The names are handwritten in red ink. The grid is divided into four quadrants labeled V.9, V.8, IV.9, and IV.8. The top right corner has the number 'T 46138'. The bottom center has the text 'Paroisse catholique de S. Léon (Am)'. There are several circular stamps, including 'S. B. ARCHIVES' and 'S. B. ARCHIVES'.

Carte de la paroisse de Saint-Léon indiquant les noms des propriétaires en 1891.

Archives de la Société historique de Saint-Boniface, Fonds Corporation archiépiscopale catholique romaine de Saint-Boniface, Série Taché, 0075/T46188-T46189

## Reference:

Saint-Léon

## Saint-Léon

- Photos
- Textes numérisés
- Textes PDF
- Cartes